



คู่มือเครือข่ายเฝ้าระวัง

และคุ้มครองผู้บริโภค ด้านบริการสุขภาพ

สถานพยาบาล



การประกอบโรคศิลปะ



สถานประกอบการเพื่อสุขภาพ



กิจการการดูแลผู้สูงอายุหรือผู้มีภาวะพึ่งพิง



คำนำ

ตามที่ กรมสนับสนุนบริการสุขภาพ กระทรวงสาธารณสุข เป็นองค์กรหลักด้านระบบบริการสุขภาพและระบบสุขภาพภาคประชาชน โดยมีภารกิจสำคัญเพื่อส่งเสริม สนับสนุน ควบคุม กำกับ และพัฒนาระบบบริการสุขภาพให้เป็นไปตามกฎหมายที่เกี่ยวข้อง ซึ่งในส่วนภูมิภาคมีศูนย์สนับสนุนบริการสุขภาพ ร่วมกับสำนักงานสาธารณสุขจังหวัด/อำเภอ รวมถึงการมีส่วนร่วมของภาคีเครือข่ายฯ เช่น อาสาสมัครสาธารณสุขประจำหมู่บ้าน (อสม.) เครือข่ายองค์กรผู้บริโภค และอื่น ๆ ในการติดตาม และเฝ้าระวังเชิงรุก สถานพยาบาลเอกชนและสถานประกอบการเพื่อสุขภาพ เพื่อให้ประชาชนได้รับบริการด้านบริการสุขภาพที่มีคุณภาพมาตรฐานปลอดภัย และเพื่อการพัฒนากลไกการคุ้มครองผู้บริโภคด้านบริการสุขภาพในระดับเขตให้เข้มแข็งและมีประสิทธิภาพยิ่งขึ้น

กลุ่มคุ้มครองผู้บริโภคด้านบริการสุขภาพ ศูนย์สนับสนุนบริการสุขภาพที่ ๑๐ จึงได้จัดทำคู่มือ เครือข่ายเฝ้าระวังและคุ้มครองผู้บริโภคด้านบริการสุขภาพ เล่มนี้ขึ้น เพื่อเป็นความรู้ และแนวทางในการดำเนินงานให้แก่กลุ่มเครือข่ายฯ ให้รู้เท่าทันในการติดตามตรวจ และเฝ้าระวังด้านระบบบริการสุขภาพให้ดำเนินการเป็นไปตามมาตรฐานที่กฎหมายกำหนด

ผู้จัดทำหวังเป็นอย่างยิ่งว่า คู่มือเล่มนี้จะเป็นประโยชน์ให้กับกลุ่มเครือข่ายเฝ้าระวัง และคุ้มครองผู้บริโภคด้านบริการสุขภาพทั้งภาครัฐและเอกชน ประชาชนผู้รับบริการ ตลอดจนผู้เกี่ยวข้องอื่น ๆ ในการที่จะมีส่วนร่วมในการดำเนินงาน เพื่อให้กลุ่มเครือข่ายฯใช้เป็นแนวทางในการปฏิบัติงานได้อย่างมีประสิทธิภาพ และเกิดประโยชน์สูงสุดต่อประชาชนผู้รับบริการต่อไป

กลุ่มคุ้มครองผู้บริโภคด้านบริการสุขภาพ
ศูนย์สนับสนุนบริการสุขภาพที่ ๑๐

สารบัญ

หน้า

คำนำ	ก
สารบัญ	ข
๑. เครือข่ายเฝ้าระวังและคุ้มครองผู้บริโภค ด้านบริการสุขภาพ	๑
๒. สถานพยาบาล	๒
๓. การโฆษณาหรือประกาศเกี่ยวกับสถานพยาบาล	๑๐
๔. การประกอบโรคศิลปะ	๑๔
๕. สถานประกอบการเพื่อสุขภาพ	๑๘
๖. กิจการการดูแลผู้สูงอายุหรือผู้มีภาวะพึ่งพิง	๒๐
๗. แนวทางการดำเนินการเฝ้าระวังสำหรับเครือข่ายฯ	๒๓
แบบฟอร์มบันทึกการรับเรื่องร้องเรียน	๒๘
แบบฟอร์มบันทึกการแจ้งเบาะแส (แบบไม่ระบุตัวตน)	๒๙



๑. เครือข่ายเฝ้าระวังและคุ้มครองผู้บริโภค ด้านบริการสุขภาพ

๑.๑ เครือข่าย หมายถึง กลุ่มคน องค์กรต่าง ๆ ที่มีการจัดตั้งหรือรวมกลุ่มขึ้น โดยมีวัตถุประสงค์เพื่อดำเนินงานให้บรรลุเป้าหมายอย่างใดอย่างหนึ่ง โดยแบ่งออกเป็น ๓ กลุ่ม ได้แก่

๑.๑.๑ กลุ่มหน่วยงานรัฐ



๑.๑.๒ กลุ่มเอกชน เช่น สมาคม เครือข่ายผู้บริโภค



๑.๑.๓ กลุ่มประชาชน เช่น อสม. ยุวอสม. ชุมชน เป็นต้น



๑.๒ ระบบเฝ้าระวัง หมายถึง ระบบการติดตาม ตรวจสอบ และการพัฒนารูปแบบการดำเนินงานของเครือข่าย เพื่อติดตาม ตรวจสอบ และเฝ้าระวังสถานพยาบาล การประกอบโรคศิลปะ และสถานประกอบการเพื่อสุขภาพ ให้ดำเนินการเป็นไปตามมาตรฐานที่กฎหมายกำหนด เพื่อคุ้มครองผู้บริโภค และลดปัญหาข้อร้องเรียนด้านบริการสุขภาพ

ตามที่ได้กล่าวมา เพื่อให้ทางเครือข่ายทั้ง ๓ กลุ่ม คอยสอดส่อง ดูแล และช่วยเป็นหูเป็นตาในการเฝ้าระวังเหตุที่เป็นปัญหา หรืออาจก่อให้เกิดปัญหาในเรื่องบริการสุขภาพเพื่อคุ้มครองผู้บริโภค โดยเรื่องที่มีความสำคัญซึ่งทางเครือข่ายต้องมีการเฝ้าระวัง มีดังต่อไปนี้

- สถานพยาบาล
- การประกอบโรคศิลปะ
- สถานประกอบการเพื่อสุขภาพ (นวดเพื่อสุขภาพ, นวดเพื่อเสริมความงาม, สปาฯ)
- กิจการการดูแลผู้สูงอายุหรือผู้มีภาวะพึ่งพิง

๒. สถานพยาบาล

๒.๑ สถานพยาบาล หมายความว่า สถานที่รวมตลอดถึงยานพาหนะซึ่งจัดไว้เพื่อการประกอบโรคศิลปะตามกฎหมายว่าด้วยการประกอบโรคศิลปะ การประกอบวิชาชีพเวชกรรมตามกฎหมายว่าด้วยวิชาชีพเวชกรรม การประกอบวิชาชีพการพยาบาล และการผดุงครรภ์ตามกฎหมายว่าด้วยวิชาชีพการพยาบาลและการผดุงครรภ์ หรือการประกอบวิชาชีพทันตกรรมตามกฎหมายว่าด้วยวิชาชีพทันตกรรม การประกอบวิชาชีพกายภาพบำบัดตามกฎหมายว่าด้วยวิชาชีพกายภาพบำบัด หรือการประกอบวิชาชีพเทคนิคการแพทย์ตามกฎหมายว่าด้วยวิชาชีพเทคนิคการแพทย์ ทั้งนี้ โดยกระทำเป็นปกติธุระ ไม่ว่าจะได้รับประโยชน์ตอบแทนหรือไม่ แต่ไม่รวมถึงสถานที่ขายยาตามกฎหมายว่าด้วยยา ซึ่งประกอบธุรกิจการขายยาโดยเฉพาะ



๒.๒ ประเภทของสถานพยาบาล สถานพยาบาลแบ่งออกเป็น ๒ ประเภท ดังนี้

๒.๒.๑ สถานพยาบาลประเภทที่ไม่รับผู้ป่วยไว้ค้างคืน(คลินิก) ได้แก่ คลินิกต่าง ๆ โดยต้องจัดให้มีผู้ประกอบวิชาชีพปฏิบัติงานตลอดเวลาที่เปิดทำการ จำนวนอย่างน้อย ๑ คน

จุดสังเกตที่ ๑ ป้ายชื่อคลินิก

(๑) คลินิกเวชกรรม ต้องมีผู้ประกอบวิชาชีพเวชกรรม และให้ใช้ป้ายชื่อคลินิก สีขาว **ตัวอักษรสีเขียว**

คลินิกเวชกรรมXXXXXXXX

ใบอนุญาตเลขที่ xxxxxxxxx

(๒) คลินิกทันตกรรม ต้องมีผู้ประกอบวิชาชีพทันตกรรม และให้ใช้ป้ายชื่อคลินิก สีขาว **ตัวอักษรสีม่วง**

คลินิกทันตกรรมXXXXXXXX

ใบอนุญาตเลขที่ xxxxxxxxx

(๓) คลินิกการพยาบาลและการผดุงครรภ์ ต้องมีผู้ประกอบวิชาชีพการพยาบาล และการผดุงครรภ์ หรือผู้ประกอบวิชาชีพการพยาบาล และให้ใช้ป้ายชื่อคลินิกสีขาว **ตัวอักษรสีฟ้า**

คลินิกการพยาบาลและการผดุงครรภ์XXXXXXXX

ใบอนุญาตเลขที่ xxxxxxxxx

(๔) คลินิกกายภาพบำบัด ต้องมีผู้ประกอบวิชาชีพกายภาพบำบัด และให้ใช้ป้ายชื่อคลินิกสีขาว **ตัวอักษรสีชมพู**

คลินิกกายภาพบำบัดXXXXXXXX

ใบอนุญาตเลขที่ xxxxxxxxx

(๕) **คลินิกเทคนิคการแพทย์** ต้องมีผู้ประกอบวิชาชีพเทคนิคการแพทย์ และให้
ใช้ป้ายชื่อคลินิกสีขาว **ตัวอักษรสีเลือดหมู**

คลินิกเทคนิคการแพทย์XXXXXXXX

ใบอนุญาตเลขที่ XXXXXXXXX

(๖) **คลินิกการแพทย์แผนไทย** ต้องมีผู้ประกอบวิชาชีพการแพทย์แผนไทย หรือ
ผู้ประกอบวิชาชีพการแพทย์แผนไทยประยุกต์ตามที่ได้รับอนุญาต และให้ใช้ป้าย
ชื่อคลินิกสีขาว โดยคลินิกการแพทย์แผนไทยให้ใช้ **ตัวอักษรสีน้ำเงิน** และการแพทย์
แผนไทยประยุกต์ให้ใช้ **ตัวอักษรสีทอง**

คลินิกการแพทย์แผนไทยXXXXXXXX

ใบอนุญาตเลขที่ XXXXXXXXX

คลินิกการแพทย์แผนไทยประยุกต์XXXXXXXX

ใบอนุญาตเลขที่ XXXXXXXXX

(๗) **คลินิกการประกอบโรคศิลปะ** ต้องมีผู้ประกอบโรคศิลปะตามที่ได้รับอนุญาต
และให้ใช้ป้ายชื่อคลินิกสีขาว **ตัวอักษรสีน้ำตาล**

คลินิกการประกอบโรคศิลปะXXXXXXXX

ใบอนุญาตเลขที่ XXXXXXXXX

(๘) **สหคลินิก** ต้องมีผู้ประกอบวิชาชีพทุกวิชาชีพตามที่ได้รับอนุญาต และให้ใช้
ป้ายชื่อคลินิกสีขาว **ตัวอักษรสีเขียวแก่**

สหคลินิกXXXXXXXX

ใบอนุญาตเลขที่ XXXXXXXXX

๒.๒.๒ สถานพยาบาลประเภทที่รับผู้ป่วยไว้ค้างคืน (โรงพยาบาลเอกชน)
หมายความว่า สถานพยาบาลประเภทโรงพยาบาลตามกฎหมายกำหนดลักษณะของ
สถานพยาบาลและลักษณะการให้บริการของสถานพยาบาล พ.ศ. ๒๕๕๘

จุดสังเกตที่ ๑ ป้ายชื่อโรงพยาบาล

(๑) โรงพยาบาลทั่วไป ซึ่งดำเนินการโดยผู้ประกอบวิชาชีพเวชกรรม และให้ใช้
ป้ายชื่อโรงพยาบาลสีขาว **ตัวอักษรสีเขียว**

โรงพยาบาลXXXXXX
โรงพยาบาลทั่วไปขนาดxxx ใบอนุญาตเลขที่ xxxxxxxxx

(๒) โรงพยาบาลทันตกรรม ซึ่งดำเนินการโดยผู้ประกอบวิชาชีพทันตกรรม และให้ใช้
ป้ายชื่อโรงพยาบาลสีขาว **ตัวอักษรสีม่วง**

โรงพยาบาลทันตกรรมXXXXXX
ใบอนุญาตเลขที่ xxxxxxxxx

(๓) โรงพยาบาลการพยาบาลและการผดุงครรภ์ ซึ่งดำเนินการโดยผู้ประกอบ
วิชาชีพการพยาบาลและการผดุงครรภ์ และให้ใช้ป้ายชื่อโรงพยาบาลสีขาว
ตัวอักษรสีฟ้า

โรงพยาบาลการพยาบาลและการผดุงครรภ์ XXXXXX
ใบอนุญาตเลขที่ xxxxxxxxx

(๔) โรงพยาบาลกายภาพบำบัด ซึ่งดำเนินการโดยผู้ประกอบวิชาชีพกายภาพบำบัด
และให้ใช้ป้ายชื่อโรงพยาบาลสีขาว **ตัวอักษรสีชมพู**

โรงพยาบาลกายภาพบำบัด XXXXXX
ใบอนุญาตเลขที่ xxxxxxxxx

(๕) **โรงพยาบาลการแพทย์แผนไทย** ซึ่งดำเนินการโดยผู้ประกอบวิชาชีพการแพทย์แผนไทยหรือผู้ประกอบวิชาชีพการแพทย์แผนไทยประยุกต์ และให้ใช้ป้ายชื่อโรงพยาบาลสีขาว โดยโรงพยาบาลการแพทย์แผนไทยให้ใช้ **ตัวอักษรสีน้ำเงิน** และโรงพยาบาลการแพทย์แผนไทยประยุกต์ให้ใช้ **ตัวอักษรสีทอง**

โรงพยาบาลการแพทย์แผนไทยxxxxxxx

ใบอนุญาตเลขที่ xxxxxxxxx

โรงพยาบาลการแพทย์แผนไทยประยุกต์xxxxxxx

ใบอนุญาตเลขที่ xxxxxxxxx

(๖) **โรงพยาบาลเฉพาะทาง** หมายความว่า โรงพยาบาลที่จัดให้มีการประกอบวิชาชีพเฉพาะทางด้านเวชกรรม ซึ่งดำเนินการโดยผู้ประกอบวิชาชีพเวชกรรมและผู้ประกอบวิชาชีพนั้นต้องได้รับวุฒิบัตรหรือหนังสืออนุมัติจากแพทยสภา เช่น โรงพยาบาลเฉพาะทางหู ตา คอ จมูก โรงพยาบาลเฉพาะทางโรคหัวใจ และโรงพยาบาลเฉพาะทางโรคมะเร็ง เป็นต้น โดยให้ใช้ป้ายชื่อโรงพยาบาลสีขาว **ตัวอักษรสีเขียว**

โรงพยาบาลเฉพาะทางxxxxxxx

ใบอนุญาตเลขที่ xxxxxxxxx

(๗) **โรงพยาบาลเฉพาะประเภทผู้ป่วย** หมายความว่า โรงพยาบาลที่จัดให้มีการประกอบวิชาชีพตามลักษณะเฉพาะประเภทผู้ป่วย ซึ่งดำเนินการโดยผู้ประกอบวิชาชีพเวชกรรม เช่น โรงพยาบาลผู้ป่วยเรื้อรัง โรงพยาบาลผู้ป่วยจิตเวช โรงพยาบาลผู้สูงอายุ โรงพยาบาลแม่และเด็ก และโรงพยาบาลบำบัดยาเสพติด เป็นต้น โดยให้ใช้ป้ายชื่อโรงพยาบาลสีขาว **ตัวอักษรสีเหลือง**

โรงพยาบาลผู้ป่วยจิตเวชxxxxxxx

ใบอนุญาตเลขที่ xxxxxxxxx

จุดสังเกตที่ ๒ การจะทราบว่าสถานพยาบาลนั้น มีผู้ประกอบวิชาชีพซึ่งเป็นไปตาม มาตรฐานที่กฎหมายกำหนดหรือไม่นั้น สังเกตได้จากใบอนุญาตให้ประกอบวิชาชีพหรือ ใบอนุญาตให้ประกอบโรคศิลปะ ซึ่งทางสถานพยาบาลจะต้องมีการแขวนหรือติดไว้ ณ จุดที่ผู้มารับการรักษาหรือจุดที่คนไข้สามารถสังเกตเห็นได้ง่าย

ให้สังเกตว่าผู้ประกอบ วิชาชีพหรือผู้ประกอบโรค ศิลปะที่ทำกรรักษานั้น มีใบหน้าตรงกับ ใบอนุญาตให้ประกอบ วิชาชีพหรือใบอนุญาตให้ ประกอบโรคศิลปะหรือไม่

แบบแสดงรูปถ่ายและรายละเอียดเกี่ยวกับผู้ประกอบวิชาชีพหรือผู้ประกอบโรคศิลปะ (แบบ ส.พ.6) ในสถานพยาบาลประเภทคลินิก

ชื่อคลินิก.....
เลขที่ตั้ง.....ศูนย์การค้า/ชื่ออาคาร.....ชั้น.....
ห้องเลขที่.....ซอย.....ถนน.....
แขวง/ตำบล.....เขต/อำเภอ.....จังหวัด.....

วันที่.....เดือน.....ปี.....ใบอนุญาต (แบบ ส.พ.6)



ชื่อ นางสาว แสนสวย รวยมาก
สาขา เวรกรรม
ใบอนุญาตเลขที่ 99999

เลขที่ใบอนุญาตให้ประกอบกิจการสถานพยาบาล (แบบ ส.พ.7) []

(ตามกฎหมายว่าด้วยการแสดงรายละเอียดเกี่ยวกับผู้ประกอบวิชาชีพในสถานพยาบาล พ.ศ. 2558)
หมายเหตุ : ผู้ประกอบวิชาชีพ ได้แก่ เวรกรรม ทันตกรรม การพยาบาลและการผดุงครรภ์ เทคนิคการแพทย์ กายภาพบำบัด การแพทย์แผนไทย การแพทย์แผนไทยประยุกต์ ผู้ประกอบโรคศิลปะ ได้แก่ สาขาจักรกรรมบำบัด สาขาแก้ไขความผิดปกติของการสื่อความหมาย สาขาเทคโนโลยีหัวใจและทรวงอก สาขาโสตศอนาสิก สาขาจิตวิทยาคลินิก สาขาเวชบำบัด สาขาเวชพยาบาล สาขาเวชศาสตร์ฟื้นฟู สาขาเวชศาสตร์การกีฬา สาขาเวชศาสตร์การแพทย์ฉุกเฉิน สาขาเวชศาสตร์การป้องกันโรค สาขาเวชศาสตร์การแพทย์ฉุกเฉิน สาขาเวชศาสตร์การแพทย์ป้องกันโรค สาขาเวชศาสตร์การแพทย์ฉุกเฉิน สาขาเวชศาสตร์การแพทย์ป้องกันโรค สาขาเวชศาสตร์การแพทย์ฉุกเฉิน สาขาเวชศาสตร์การแพทย์ป้องกันโรค

โดยผู้ขอขึ้นทะเบียนและรับใบอนุญาตเป็นผู้ประกอบโรคศิลปะ ในแต่ละสาขา ต้องมีความรู้ในวิชาชีพของตน อีกทั้งต้องเป็นผู้ได้รับปริญญาหรือประกาศนียบัตร เทียบเท่าปริญญาสาขานั้น ๆ จากสถาบันการศึกษาที่คณะกรรมการวิชาชีพรับรอง และต้อง สอบความรู้ตามหลักเกณฑ์ วิธีการ และเงื่อนไขที่คณะกรรมการวิชาชีพกำหนด



จุดสังเกตที่ ๓ นอกจากเรื่องผู้ประกอบวิชาชีพแล้ว ส่วนที่ต้องให้ความสำคัญเป็นลำดับต่อมาคือ **ผู้ประกอบกิจการ** และ **ผู้ดำเนินการ** ซึ่งการที่ผู้ประกอบกิจการจะประกอบกิจการหรือผู้ดำเนินการจะดำเนินการสถานพยาบาลได้จะต้องมีใบอนุญาต



(๑) ใบอนุญาตให้ประกอบกิจการสถานพยาบาลให้ใช้ได้ ๑๐ ปี นับตั้งแต่ปีที่ออกใบอนุญาตในการขอต่ออายุใบอนุญาต

โดยผู้รับอนุญาตประกอบกิจการ ต้องจัดให้มีผู้ดำเนินการ ๑ คน เป็นผู้มีหน้าที่ควบคุมดูแลและรับผิดชอบดำเนินการสถานพยาบาล โดยผู้รับอนุญาตประกอบกิจการ ผู้ดำเนินการ และผู้ประกอบวิชาชีพในสถานพยาบาล นั้นจะเป็นบุคคลเดียวกัน ก็ได้

ตัวอย่าง

(๒) ใบอนุญาตให้ดำเนินการสถานพยาบาลผู้ดำเนินการ ต้องเป็นผู้ประกอบวิชาชีพตามประเภทของโรงพยาบาล ผู้ดำเนินการจะสามารถเป็นผู้ดำเนินการในสถานพยาบาลประเภทที่ไม่รับผู้ป่วยไว้ค้างคืน(คลินิก) ได้ **ไม่เกิน ๒ แห่ง** แต่ผู้ใดที่เป็นผู้ดำเนินการประเภทที่รับผู้ป่วยไว้ค้างคืนอยู่แล้ว ๑ แห่ง จะอนุญาตให้เป็นผู้ดำเนินการประเภทที่รับผู้ป่วยไว้ค้างคืนอีก ๑ แห่ง **ไม่ได้** และส่วนที่สำคัญที่สุดคือ ต้องเป็นผู้ที่สามารถที่จะดำเนินการควบคุมดูแลกิจการสถานพยาบาลได้โดยใกล้ชิด



จุดสังเกตที่ ๔ ทางสถานพยาบาลต้องแจ้ง อัตราการรักษาพยาบาลและสิทธิของผู้ป่วย ไว้บริเวณภายในตัวสถานพยาบาล

คลินิกร่ำรวยเงินทอง

คุณหมอแสนสวย

อัตราค่ารักษาพยาบาล

เริ่มต้น(บาท)

ค่าตรวจโรค	๙๙
ไข้หวัด	๑๙๙
ปวดศีรษะ	๑๙๙
ปวดท้อง	๑๙๙
ไอเรื้อรัง	๑๙๙
ฉีดยา	๒๙๙
ใบรับรองแพทย์	๙๙



คำประกาศสิทธิและข้อพึงปฏิบัติของผู้ป่วย

เพื่อให้ผู้ป่วยมีสิทธิและเสรีภาพในการใช้บริการทางการแพทย์ และตระหนักถึงความสำคัญของการให้บริการแก่ผู้ป่วยที่มีสิทธิและเสรีภาพในการใช้บริการทางการแพทย์

• สิทธิของผู้ป่วย •

1. ผู้ป่วยทุกคนมีสิทธิที่จะเข้ารับการรักษาพยาบาลและบริการทางการแพทย์ตามมาตรฐานวิชาชีพของผู้ประกอบวิชาชีพด้านสุขภาพโดยไม่มีกีดกันทางปฏิบัติตามที่บัญญัติไว้ในรัฐธรรมนูญ
2. ผู้ป่วยมีสิทธิในการเลือกใช้บริการทางการแพทย์ที่ได้รับอนุญาตให้เป็นอิสระและเลือกแพทย์ที่ตนพึงพอใจในการรักษา การตรวจ การปรึกษา และเลือกผู้ดูแลชีวิตส่วนตัว การปรึกษาจากผู้ประกอบวิชาชีพด้านสุขภาพ มีความจำเป็นที่ผู้ประกอบวิชาชีพด้านสุขภาพต้องแจ้งข้อมูลแก่ผู้ป่วยก่อนการตัดสินใจในการรับบริการทางการแพทย์
3. ผู้ป่วยที่อยู่ในภาวะเสี่ยงหรือมีสิทธิได้รับการช่วยเหลือหรือรับบริการจากผู้ประกอบวิชาชีพด้านสุขภาพโดยไม่มีข้อจำกัดด้านความเป็นไปได้ โดยไม่คิดค่าเงินจากผู้ป่วยหรือจะตรวจหาเชื้อเอชไอวี
4. ผู้ป่วยมีสิทธิในการแจ้ง สุก และราชทัณฑ์ให้การรักษาพยาบาลของตน
5. ผู้ป่วยมีสิทธิขอทราบแจ้งจากผู้ประกอบวิชาชีพด้านสุขภาพที่มีมติเป็นไปในทางลบหรือปฏิเสธการให้บริการทางการแพทย์จากผู้ประกอบวิชาชีพด้านสุขภาพหรือเป็นสถานพยาบาลได้ มีมติเป็นไปตามหลักเกณฑ์ของสิทธิการรักษาของผู้ป่วยที่มีอยู่
6. ผู้ป่วยมีสิทธิในการปกป้องข้อมูลของตนเอง เห็นแก่ผู้ป่วยจะได้รับความยินยอมหรือเป็นการปฏิบัติหน้าที่ของผู้ประกอบวิชาชีพด้านสุขภาพ เพื่อประโยชน์ต่อผู้ป่วยหรือสังคมภายนอก
7. ผู้ป่วยมีสิทธิในการแจ้งข้อมูลแก่ส่วนราชการในการตัดสินใจรับหรือถอนตัวจากการเป็นผู้เข้าร่วมหรือผู้ถูกทดลองในการทำวิจัยของผู้ประกอบวิชาชีพด้านสุขภาพ
8. ผู้ป่วยมีสิทธิในการแจ้งข้อมูลเกี่ยวกับการรักษาพยาบาลเฉพาะของตนที่ปรากฏในเวชระเบียนไปยังญาติหรือผู้ดูแลสถานพยาบาลนั้น ซึ่งข้อมูลดังกล่าวจะไม่มีการเปิดเผยต่อผู้อื่นซึ่งอยู่ภายใต้การคุ้มครองข้อมูลส่วนบุคคล
9. อดา มารดา หรือผู้ดูแลของบุตร อาจใช้สิทธิของผู้ป่วยที่เป็นเด็กอายุไม่เกินสิบแปดปีบริบูรณ์ ผู้ปกครองสามารถขอใช้สิทธิ ซึ่งไม่สามารถใช้สิทธิของตนเองได้

• ข้อพึงปฏิบัติของผู้ป่วย •

1. สอดคล้องกับคำขอแจ้งข้อมูลและความเสี่ยงต่อชีวิตของตนเองตามที่ได้ดำเนินการแล้ว หรือยินยอมกับการทราวจึงใช้สิทธิการรักษาพยาบาล
2. ไม่ใช้สิทธิในสุขภาพและสิทธิพึงประสงค์ฯ หากการแพทย์ที่เป็นจริงและสมควรแก่ผู้ป่วยและผู้ดูแลในกระบวนการทางการแพทย์
3. ไม่รบกวนหรือมีผลต่อการปฏิบัติด้านหน้าที่ของผู้ประกอบวิชาชีพด้านสุขภาพหรือผู้ให้บริการทางการแพทย์ ในกรณีที่ไม่สามารถปฏิบัติตามได้จึงแจ้งผู้ประกอบวิชาชีพด้านสุขภาพทราบ
4. ให้ความร่วมมือและปฏิบัติตามระเบียบข้อบังคับของสถานพยาบาล
5. ปฏิบัติตนถูกต้องตามวิชาชีพ ผู้ป่วยชายต้องสวมเสื้อแขนยาวแขนสั้น กางเกงขายาว ผู้ป่วยหญิงต้องสวมเสื้อแขนยาวแขนสั้น กางเกงขายาว
6. แจ้งสิทธิการรักษาพยาบาลหรือสิทธิอื่นที่ตนมีให้เจ้าหน้าที่ของสถานพยาบาลที่เข้ารับบริการทราบ
7. ผู้ป่วยต้องปฏิบัติตามข้อกำหนดที่ผู้ประกอบวิชาชีพด้านสุขภาพและเจ้าหน้าที่ของสถานพยาบาลกำหนด
8. ผู้ป่วยต้องปฏิบัติตามข้อกำหนดที่ผู้ประกอบวิชาชีพด้านสุขภาพและเจ้าหน้าที่ของสถานพยาบาลกำหนด
9. ผู้ป่วยต้องปฏิบัติตามข้อกำหนดที่ผู้ประกอบวิชาชีพด้านสุขภาพและเจ้าหน้าที่ของสถานพยาบาลกำหนด
10. ผู้ป่วยต้องปฏิบัติตามข้อกำหนดที่ผู้ประกอบวิชาชีพด้านสุขภาพและเจ้าหน้าที่ของสถานพยาบาลกำหนด

ประกาศ ณ วันที่ 12 เดือนสิงหาคม พ.ศ. 2558



ตัวอย่าง อัตราค่ารักษาพยาบาล

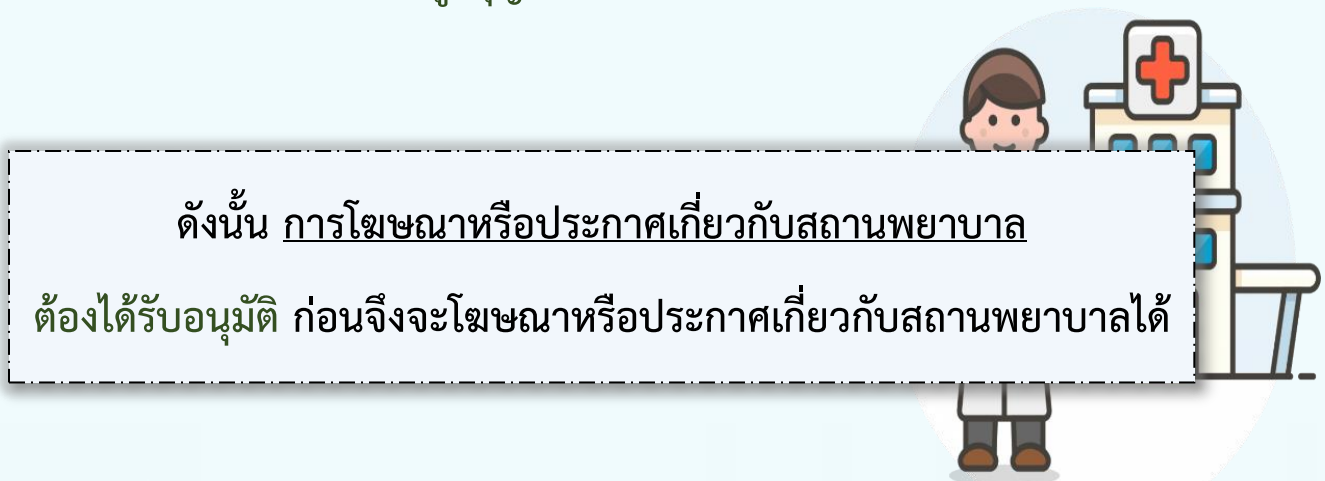
ตัวอย่าง คำประกาศสิทธิของผู้ป่วย



๓. การโฆษณาหรือประกาศเกี่ยวกับสถานพยาบาล

๓.๑ การโฆษณาหรือประกาศเกี่ยวกับสถานพยาบาล หมายถึง การกระทำไม่ว่าโดยวิธีใด ๆ ให้ประชาชน เห็น ได้ยิน หรือทราบ ข้อความ เสี่ยง หรือภาพ เพื่อประโยชน์ทางการค้าของสถานพยาบาล

โดยมาตรา ๓๘ แห่งพระราชบัญญัติสถานพยาบาล พ.ศ. ๒๕๔๑ และที่แก้ไขเพิ่มเติม โดย (ฉบับที่ ๔) พ.ศ.๒๕๕๙ ได้บัญญัติเกี่ยวกับการโฆษณาสถานพยาบาลไว้ว่า “ผู้ใดประสงค์จะโฆษณาหรือประกาศด้วยประการใด ๆ เกี่ยวกับการประกอบกิจการของสถานพยาบาล นอกจากชื่อและที่ตั้งของสถานพยาบาลตามที่ปรากฏในใบอนุญาต ต้องได้รับอนุมัติข้อความ เสี่ยง หรือภาพที่ใช้ในการโฆษณาหรือประกาศจากผู้อนุญาต ทั้งนี้ ให้เป็นไปตามหลักเกณฑ์ วิธีการ เงื่อนไข และค่าใช้จ่ายที่ผู้อนุญาตประกาศกำหนด”



หากสถานพยาบาลใดกระทำการเผยแพร่โฆษณาหรือประกาศฯ โดยไม่ได้ขออนุมัติ และได้รับอนุมัติจากผู้อนุญาตก่อนแล้ว จะถือว่ามีความผิดตามพระราชบัญญัติสถานพยาบาล พ.ศ. ๒๕๔๑ และที่แก้ไขเพิ่มเติม ต้องระวางโทษปรับไม่เกิน ๒๐,๐๐๐ บาทและให้ปรับอีกวันละไม่เกิน ๑๐,๐๐๐ บาท จนกว่าจะระงับการโฆษณา

หากตรวจสอบพบว่าโฆษณาดังกล่าว **เข้าข่ายเป็นเท็จ** **โอ้อวดเกินจริง** ผู้กระทำผิดต้องระวางโทษจำคุกไม่เกิน ๑ ปี หรือปรับไม่เกิน ๒๐,๐๐๐ บาทหรือทั้งจำทั้งปรับ และให้ปรับอีกวันละไม่เกิน ๑๐,๐๐๐ บาท จนกว่าจะระงับการโฆษณา

อย่างไรก็ตาม หากได้รับอนุญาตให้ประกอบกิจการสถานพยาบาลแล้ว การโฆษณาซึ่ง **ชื่อ** และ **ที่ตั้ง** ของสถานพยาบาลตามที่ได้รับอนุญาตนั้น ให้สามารถกระทำได้โดยไม่ต้องขออนุมัติจากผู้อนุญาต ซึ่งการโฆษณาหรือประกาศเกี่ยวกับสถานพยาบาล **ณ สถานพยาบาล** ดังต่อไปนี้ ให้สามารถทำได้ โดยให้ถือว่าผู้อนุญาต อนุมัติให้มีการโฆษณาได้

(๑) ชื่อย่อ ชื่อที่เป็นภาษาต่างประเทศ ชื่อที่ใช้เพื่อประโยชน์ทางการค้าของสถานพยาบาลและสัญลักษณ์ที่สื่อความหมายเช่นเดียวกับชื่อสถานพยาบาล

(๒) คุณวุฒิหรือความสามารถของผู้ประกอบวิชาชีพ

(๓) อัตราค่ารักษาพยาบาล ค่ายาเวชภัณฑ์ ค่าบริการทางการแพทย์ ค่าบริการอื่น ๆ

(๔) สิทธิของผู้ป่วย ตามกฎหมายว่าด้วยสถานพยาบาล

(๕) การบริการทางการแพทย์ ให้แจ้งเฉพาะบริการที่มีในสถานพยาบาล วัน เวลา ที่ให้บริการตามที่ได้รับอนุญาต

(๖) การเผยแพร่ความรู้ทางวิชาการและผลงานวิจัยทางการแพทย์และสาธารณสุข ต้องไม่เป็นเท็จโอ้อวดเกินจริง หรือก่อให้เกิดความเข้าใจผิดในสาระสำคัญเกี่ยวกับการให้บริการของสถานพยาบาล และต้องระบุค่าเตือนไว้ว่ามีความเสี่ยงของการไม่ได้ผลหรืออาจเกิดอันตรายหรือเกิดผลข้างเคียงกับผู้ใช้บริการ

(๗) การแจ้งข่าวสาร เช่น แจ้งทำลายเวชระเบียน แจ้งย้ายสถานที่ แจ้งกิจกรรมในวันสำคัญต่าง ๆ ให้แจ้งได้เฉพาะกิจกรรมและวันเวลาที่จัดกิจกรรมนั้น

ทั้งนี้ การแสดงข้อความโฆษณาหรือประกาศเกี่ยวกับสถานพยาบาลที่ไม่ต้องขออนุมัตินั้น จะต้องแสดง ณ **ตัวอาคารสถานพยาบาล** เท่านั้น **จะแสดงนอกเหนือจากขอบเขตของสถานพยาบาลไม่ได้** เช่น บริเวณภายในสถานพยาบาล กำแพงอาคาร หน้ากระจก ป้ายเหนือประตูสถานพยาบาล **แต่ทั้งนี้** ไม่รวมถึงป้ายไฟที่วางริมถนนหน้าคลินิก ป้ายที่รั้ว ป้ายหน้าห้าง ป้ายโฆษณาอื่น ๆ ที่ติดในบริเวณนอกเหนือจากตัวอาคารอันเป็นที่ตั้งของสถานพยาบาล

อีกทั้ง เอกสารอื่นใดที่สามารถนำไปโฆษณานอกสถานพยาบาล รวมถึงโซเชียลมีเดียทุกชนิด จัดเป็นการโฆษณาที่ต้องขออนุญาตทั้งสิ้น

๓.๒ การโฆษณาหรือประกาศเกี่ยวกับสถานพยาบาลในลักษณะดังต่อไปนี้ **ต้องห้าม** มิให้กระทำ

(๑) การโฆษณาหรือประกาศอันเป็นเท็จหรือไม่มีมูลความจริง โ้อวดเกินจริง หลอกลวงปกปิดความจริง หรือทำให้บุคคลทั่วไปเข้าใจผิดว่าเป็นจริง

เช่น ใช้ข้อความภาพ หรือเสียงที่บ่งบอกว่าของตนดีกว่า เหนือกว่า ดีที่สุด รายแรก แห่งแรก รับรองผล ๑๐๐% หายขาด



(๒) การโฆษณาหรือประกาศที่ทำให้บุคคลทั่วไปเข้าใจว่าในสถานพยาบาลมี ผู้ประกอบวิชาชีพ บุคลากร เครื่องมือ เครื่องใช้ ยา เวชภัณฑ์ หรืออุปกรณ์ทางการแพทย์ ที่เป็นมาตรฐานแต่ที่จริงแล้วไม่มีในสถานพยาบาลนั้น

เช่น การโฆษณาหรือประกาศเกี่ยวกับความรู้ความสามารถ ความเชี่ยวชาญ ในการรักษาพยาบาลของผู้ประกอบวิชาชีพ สรรพคุณของเครื่องมือเครื่องใช้ หรือของ สถานพยาบาล กรรมวิธีการรักษาหรือโรคที่ให้การรักษา ซึ่งแท้จริงแล้วไม่ถูกต้องตาม หลักวิชาการที่เป็นมาตรฐานวิชาชีพ

รู้เท่าทัน
การโฆษณาสถานพยาบาล

ข้อความโฆษณาเหล่านี้ **เข้าข่ายโอ้อวดเกินจริง**

05 ชาวทั่วเรือนร่าง **เก่งที่สุด**

การผ่าตัดขั้นสูง ครบวงจร

ของแท้ การันตีด้วยรางวัล

4 ลฯ ประชาชนควรพิจารณาให้รอบคอบก่อนตัดสินใจรับบริการ

เช็คให้ชัวร์

- ✓ เช็คคลินิกให้ชัวร์ <http://mrd-hss.moph.go.th/>
- ✓ เช็คหมอให้ชัวร์ www.tmc.or.th
- ✓ เช็คข้อความโฆษณาที่ใช้ได้/ใช้ไม่ได้ www.hss.moph.go.th



(๓) การโฆษณาหรือประกาศเกี่ยวกับชื่อสถานพยาบาล ซึ่งทำให้บุคคลทั่วไปเข้าใจหรือหลงเชื่อว่าสถานพยาบาลนั้น ประกอบกิจการไม่ตรงกับที่ได้รับอนุญาตให้ประกอบกิจการ

(๔) การโฆษณาหรือประกาศด้วยวิธีการอันอาจเป็นอันตรายต่อสุขภาพร่างกายจิตใจ หรือก่อให้เกิดความรำคาญแก่ผู้ใช้บริการหรือประชาชนทั่วไป

(๕) การโฆษณาหรือประกาศที่ไม่เหมาะสมสร้างความหวาดกลัว หรือมีลักษณะเป็นการส่อไปในทางลามกอนาจาร หรือมีลักษณะเป็นการกระตุ้น หรือยั่วยุทางกามารมณ์

(๖) การโฆษณาหรือประกาศโดยไม่สุภาพหรือแสดงอาการทุกซ์ทรมานของผู้ป่วย

(๗) การโฆษณาหรือประกาศที่มีลักษณะที่เป็นการดูหมิ่นให้ร้าย เสียชื่อเสียงหรือทั้บถมสถานพยาบาลหรือผู้ประกอบการวิชาชีพอื่น

(๘) การโฆษณาหรือประกาศที่มีลักษณะอันเป็นการขัดต่อความสงบเรียบร้อย หรือศีลธรรมอันดีของประชาชน

(๙) การโฆษณาหรือประกาศที่รวมอยู่กับการถวายพระพร หรือการกระทำอย่างอื่นที่อ้างอิงเกี่ยวกับสถาบันพระมหากษัตริย์ พระราชินี รัชทายาท หรือผู้สำเร็จราชการแทนพระองค์

๔. การประกอบโรคศิลปะ

ผู้ประกอบโรคศิลปะ หมายความว่า บุคคลซึ่งได้รับการขึ้นทะเบียนและรับใบอนุญาตเป็นผู้ประกอบโรคศิลปะจากคณะกรรมการวิชาชีพ โดยปัจจุบันมีการประกอบโรคศิลปะตาม พ.ร.บ.การประกอบโรคศิลปะ ๙ สาขา ๓ ศาสตร์ ดังนี้

(๑) **สาขากิจกรรมบำบัด** หมายความว่า การกระทำเกี่ยวกับความสามารถของบุคคลที่มีความบกพร่องทางด้านร่างกาย จิตใจ การเรียนรู้และการพัฒนาเกี่ยวกับเด็ก โดยกระบวนการตรวจประเมิน ส่งเสริม ป้องกันบำบัดฟื้นฟูสมรรถภาพ ให้สามารถทำกิจกรรมต่าง ๆ ได้ เพื่อให้บุคคลดำเนินชีวิตได้ตามศักยภาพโดยนำกิจกรรม วิธีการ และอุปกรณ์ที่เหมาะสมมาเป็นวิธีการในการบำบัด

(๒) **สาขาการแก้ไขความผิดปกติของการสื่อความหมาย** หมายความว่า การแก้ไขการพูดและการแก้ไขการได้ยิน

การแก้ไขการพูด หมายความว่า การกระทำต่อมนุษย์เกี่ยวกับการตรวจประเมิน การวินิจฉัย และการบำบัดความผิดปกติของการพูดและการสื่อภาษา การส่งเสริมสุขภาพ การป้องกัน การแก้ไขและการฟื้นฟูสมรรถภาพทางการพูดและความสามารถทางการสื่อภาษา ด้วยวิธีการแก้ไขการพูดหรือการใช้เครื่องมือหรืออุปกรณ์ทางการแก้ไขการพูด รวมทั้งการติดตามผล

การแก้ไขการได้ยิน หมายความว่า การกระทำต่อมนุษย์เกี่ยวกับการตรวจประเมิน การวินิจฉัยและการบำบัดความผิดปกติของการได้ยิน ความรู้สึกผิดปกติที่เกี่ยวข้องกับการได้ยิน การส่งเสริมสุขภาพการป้องกัน การแก้ไขและการฟื้นฟูสมรรถภาพทางการได้ยินหรือการใช้เครื่องมือหรืออุปกรณ์ทางโสตสัมผัสวิทยา ด้วยวิธีการทางโสตสัมผัสวิทยา รวมทั้งการติดตามผล



(๓) **สาขาเทคโนโลยีหัวใจและทรวงอก** หมายความว่า การกระทำต่อมนุษย์ เกี่ยวกับการใช้เครื่องมือและอุปกรณ์ทางการแพทย์ที่เกี่ยวข้องกับหัวใจและปอด และการใช้เครื่องมือและอุปกรณ์อื่น ๆ ที่เกี่ยวข้องในการประคับประคองการทำงานของระบบหมุนเวียนของโลหิตให้อยู่ในภาวะปกติ ระหว่างการผ่าตัดหัวใจและทรวงอก รวมทั้งการใช้เครื่องมือและอุปกรณ์ในการดูแลผู้ป่วยหนักหรือผู้ป่วยในห้องฉุกเฉิน

(๔) **สาขารังสีเทคนิค** หมายความว่า การกระทำใด ๆ ต่อมนุษย์โดยใช้รังสีหรือสารกัมมันตรังสีทางการแพทย์ชนิดต่าง ๆ เพื่อช่วยในการวินิจฉัยโรค การบำบัดโรคหรือการวิจัย ด้วยวิธีการทางรังสีวิทยาหรือการใช้เครื่องมือและอุปกรณ์อย่างอื่นที่รัฐมนตรีประกาศให้เป็นเครื่องมืออุปกรณ์ทางรังสีวิทยา

(๕) **สาขาจิตวิทยาคลินิก** หมายความว่า การกระทำต่อมนุษย์เกี่ยวกับการตรวจการวินิจฉัย การบำบัดความผิดปกติทางจิต อันเนื่องจากภาวะทางจิตใจ บุคลิกภาพ ระดับเชาวน์ปัญญา อารมณ์ พฤติกรรมการปรับตัว ความเครียดหรือพยาธิสภาพทางสมอง รวมทั้งการวิจัย การส่งเสริมและประเมินภาวะสุขภาพทางจิตด้วยวิธีการเฉพาะทางจิตวิทยาคลินิก หรือการใช้เครื่องมือหรืออุปกรณ์อย่างอื่นที่รัฐมนตรีประกาศให้เป็นเครื่องมืออุปกรณ์ทางจิตวิทยาคลินิก

(๖) **สาขากายอุปกรณ์** หมายความว่า การกระทำต่อร่างกายมนุษย์เกี่ยวกับการตรวจประเมินความพิการการผลิตอุปกรณ์เสริมหรืออุปกรณ์เทียมภายนอกร่างกาย สำหรับใช้ทดแทนส่วนของร่างกายที่สูญหายหรือบกพร่องเกี่ยวกับระบบประสาท กล้ามเนื้อ และกระดูก ตามที่ผู้ประกอบวิชาชีพเวชกรรมได้วินิจฉัยสั่งการรักษา

(๗) **สาขาการแพทย์แผนจีน** หมายความว่า การกระทำต่อมนุษย์หรือมุ่งหมายจะกระทำต่อมนุษย์เกี่ยวกับการตรวจโรค การวินิจฉัยโรค การบำบัดโรค การป้องกันโรค การส่งเสริม และการฟื้นฟูสุขภาพโดยใช้ความรู้แบบแพทย์แผนจีน



(๘) สาขาการกำหนดอาหาร หมายความว่า การกระทำหรือมุ่งหมายจะกระทำต่อมนุษย์เกี่ยวกับการวินิจฉัยปัญหาโภชนาการ โดยประเมินภาวะโภชนาการของผู้ป่วย วิเคราะห์และวางแผนการให้โภชนาการ การให้คำปรึกษา ติดตาม ประเมินผล ส่งเสริม และฟื้นฟูภาวะโภชนาการ และการดัดแปลงอาหารเฉพาะโรคให้เป็นไปตามแผนการรักษา เพื่อให้เหมาะสมกับโรคและภาวะโภชนาการ ทั้งนี้ ไม่หมายความรวมถึงการปรุงและการประกอบอาหารสำหรับการให้บริการผู้ป่วยตามปกติในสถานพยาบาล

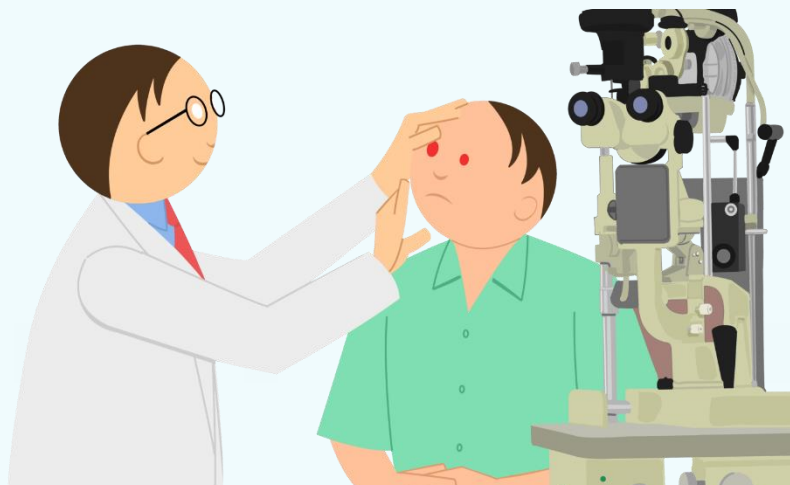
(๙) สาขาฉุกเฉินการแพทย์ หมายความว่า การกระทำต่อมนุษย์ซึ่งเป็นผู้ป่วยฉุกเฉินตามกฎหมาย ว่าด้วยการแพทย์ฉุกเฉิน เกี่ยวกับการประเมิน การคัดแยก การวินิจฉัย การบำบัด และการเคลื่อนย้าย หรือการลำเลียง ด้วยวิธีการใช้ยา เครื่องมือ และอุปกรณ์ทางการแพทย์ที่เกี่ยวข้องกับฉุกเฉินการแพทย์ เพื่อป้องกันการเสียชีวิตหรือการรุนแรงขึ้นของการบาดเจ็บหรืออาการป่วยของผู้ป่วยฉุกเฉินอย่างทันท่วงที ทั้งนี้ นับแต่การรับรู้ถึงภาวะเจ็บป่วยฉุกเฉิน จนพ้นภาวะฉุกเฉินหรือส่งต่อผู้ป่วยฉุกเฉินให้แก่ผู้ประกอบวิชาชีพทางการแพทย์และสาธารณสุขตามกฎหมายว่าด้วยการนั้น

ศาสตร์หรือองค์ความรู้จากต่างประเทศ ที่บุคคลได้รับอนุญาตให้ทำการประกอบโรคศิลปะโดยอาศัยศาสตร์หรือความรู้จากต่างประเทศ และศาสตร์หรือองค์ความรู้นั้น **ยังมีได้มีกฎหมายรับรองในประเทศไทย** ปัจจุบันมี ๓ ศาสตร์ คือ

(๑) ทักษะมาตรฐานศาสตร์

(๒) ไคโรแพรคติก

(๓) ฟิสิกส์การแพทย์



การตรวจสอบผู้ประกอบวิชาชีพแพทย์และผู้ประกอบโรคศิลปะ

ท่านสามารถตรวจสอบรายชื่อของผู้ประกอบโรคศิลปะ จากฐานข้อมูลของกองสถานพยาบาล และการประกอบโรคศิลปะ ได้ดังนี้

ขั้นตอนที่ ๑ สแกน QR Code >>



ขั้นตอนที่ ๒ กรอก ชื่อ เว้นวรรค นามสกุล ที่ต้องการค้นหา จากนั้นคลิกที่ปุ่ม Search



กรณีตรวจสอบไม่พบรายชื่อของผู้ประกอบโรคศิลปะ หรือต้องการข้อมูลเพิ่มเติม กรุณาติดต่อที่ สำนักสถานพยาบาลและการประกอบโรคศิลปะ กรมสนับสนุนบริการสุขภาพ กระทรวงสาธารณสุข อําเภอเมือง จังหวัดนนทบุรี ๑๑๐๐๐ โทร ๐ ๒๑๙๓ ๗๐๐๐ ต่อ ๑๘๔๑๓

และท่านสามารถตรวจสอบรายชื่อแพทย์จากฐานข้อมูลของแพทยสภา โดยเข้าไปที่ <https://checkmd.tmc.or.th/> กรอกชื่อ และนามสกุล จากนั้นคลิกที่ ค้นหา

🔍 กรอกข้อมูลสำหรับตรวจสอบ

🇹🇹 ค้นหาจากชื่อ ภาษาไทย
🇹🇹 ค้นหาจากชื่อภาษาอังกฤษ

ชื่อ *

นามสกุล *

ต้องการตรวจสอบแพทย์ไปประกอบวิชาชีพเวชกรรม ? คลิกที่นี่

กรุณาตรวจสอบตัวสะกดให้ถูกต้องทั้งชื่อและนามสกุล

🔍 ค้นหา
✖ อ้างข้อมูล

๕. สถานประกอบการเพื่อสุขภาพ

๕.๑ สปาเพื่อสุขภาพ คือบริการที่เกี่ยวข้องกับการดูแลและเสริมสร้างสุขภาพโดยวิธีการบำบัดด้วยน้ำและการนวดร่างกาย เป็นหลัก ประกอบกับบริการอื่นตามที่กำหนดในกฎกระทรวงอีก อย่างน้อย ๓ อย่าง

สำหรับบริการอื่นที่กำหนดในกฎกระทรวงสาธารณสุขว่าด้วยการกำหนดบริการอื่นในกิจการสปา พ.ศ. ๒๕๖๐ มีดังนี้

บริการอื่น ๆ ในกิจการสปา 		
การขัดผิวกาย	การประคบด้วยความเย็น	การอาบด้วยทรายร้อน
การขัดผิวหน้า	การประคบด้วยหินร้อน	ชิบอล
การใช้ผ้าห่มร้อน	การปรับสภาพผิวหน้า	ไทเก๊ก
การทำความสะอาดผิวกาย	การแปรงผิว	ไทชิ
การทำความสะอาดผิวหน้า	การพอกผิวกาย	พิลาทิส
การทำสมาธิ	การพอกผิวหน้า	ฟิตบอล
การนวดหน้า	การพันตัว	โยคะ
การบริการอาหารหรือ เครื่องดื่มเพื่อสุขภาพ	การพันร้อน	ฤๅษีตัดตน
การบำรุงผิวกาย	การอบชาวน้ำ	แอโรบิก
การบำรุงผิวหน้า	การอบไอน้ำ	



๕.๒ นวดเพื่อสุขภาพ คือการประกอบกิจการนวดโดยมีวัตถุประสงค์เพื่อเป็นการผ่อนคลายกล้ามเนื้อ ความเมื่อยล้า ความเครียด ด้วยวิธีการกด การคลึง การบีบ การจับ การประคบ การอบ หรือด้วยวิธีการอื่นใดตามศาสตร์และศิลปะของการนวดเพื่อสุขภาพ เช่น การนวดแผนไทย การนวดฝ่าเท้า เป็นต้น ทั้งนี้ **ต้องไม่มีสถานที่อาบน้ำโดยมีผู้ให้บริการ**



๕.๓ นวดเพื่อเสริมความงาม คือการประกอบกิจการนวดในสถานที่เฉพาะ เช่น ร้านเสริมสวยหรือแต่งผม โดยมีวัตถุประสงค์เพื่อความสวยงามด้วยวิธีการกด การคลึง การบีบ การจับ การประคบ การอบ หรือด้วยวิธีการอื่นใดตามศิลปะของการนวดเพื่อเสริมสวย ทั้งนี้ **ต้องไม่มีสถานที่อาบน้ำโดยมีผู้ให้บริการ**

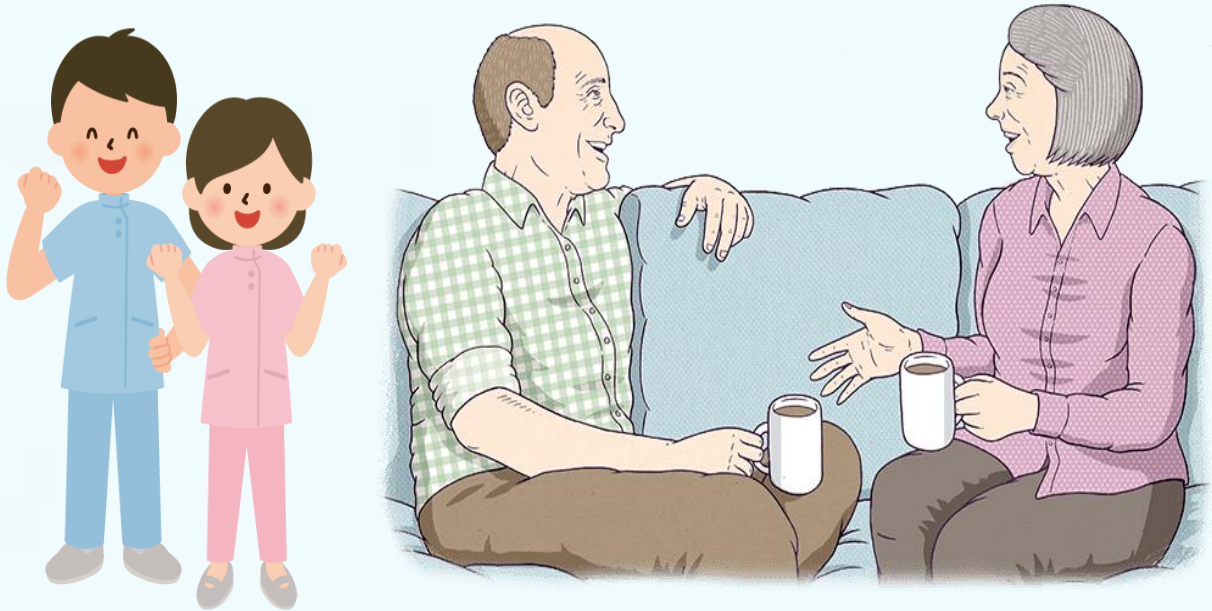


โดยสถานประกอบการเพื่อสุขภาพ ทั้ง ๓ ประเภท **ต้องไม่เป็นการดำเนินการในสถานพยาบาล** และไม่ใช้การนวดเพื่อรักษาโรคตามกฎหมายว่าด้วยสถานพยาบาล และต้องไม่เป็นการอาบน้ำ นวด หรืออบตัวที่เป็นการให้บริการในสถานอาบน้ำ นวด หรืออบตัวตามกฎหมายว่าด้วยสถานบริการ



๖. กิจการการดูแลผู้สูงอายุหรือผู้มีภาวะพึ่งพิง

๖.๑ กิจการการดูแลผู้สูงอายุหรือผู้มีภาวะพึ่งพิง หมายความว่า กิจการที่ให้บริการเกี่ยวกับการดูแล ส่งเสริม พัฒนาสุขภาพ หรือการประคับประคองผู้สูงอายุหรือผู้มีภาวะพึ่งพิงที่มีปัญหาด้านสุขภาพ โดยวิธีการจัดกิจกรรมในระหว่างวัน หรือการช่วยเหลือในการดำรงชีวิต หรือการจัดสถานที่เพื่อพำนักอาศัย หรือสถานที่บริหารจัดการดูแลผู้สูงอายุหรือผู้มีภาวะพึ่งพิง **เว้นแต่เป็นการดำเนินการในสถานพยาบาลตามกฎหมายว่าด้วยสถานพยาบาล**



๖.๒ กิจการการดูแลผู้สูงอายุหรือผู้มีภาวะพึ่งพิงแบ่งลักษณะการให้บริการออกเป็น ๓ ลักษณะ ดังต่อไปนี้

(๑) การให้บริการดูแลผู้สูงอายุหรือผู้มีภาวะพึ่งพิงระหว่างวัน ที่มีการจัดกิจกรรมการดูแล ส่งเสริม และพัฒนาสุขภาพแก่ผู้สูงอายุหรือผู้มีภาวะพึ่งพิง **โดยไม่มีการพักค้างคืน**

(๒) การให้บริการดูแลผู้สูงอายุ ที่มีการจัดกิจกรรมส่งเสริมและพัฒนาสุขภาพแก่ผู้สูงอายุ โดยจัดให้มีที่พำนักอาศัย และผู้สูงอายุยังสามารถช่วยเหลือตนเองได้

(๓) การให้บริการดูแลและประคับประคองผู้สูงอายุหรือผู้มีภาวะพึ่งพิง ที่มีการจัดกิจกรรมการดูแล ส่งเสริม และพัฒนาสุขภาพแก่ผู้สูงอายุหรือผู้มีภาวะพึ่งพิง **โดยมีการพักค้างคืน และผู้สูงอายุไม่สามารถช่วยเหลือตนเองได้**

จุดสังเกต ในการตรวจสอบบุคลากรผู้มีส่วนเกี่ยวข้องกับการให้บริการในสถานประกอบการเพื่อสุขภาพ เบื้องต้น มีดังนี้

๑. มีใบอนุญาตประกอบกิจการ ผู้ประกอบการต้องมีการขออนุญาตในการประกอบกิจการถูกต้อง และมีอายุไม่ต่ำกว่า ๒๐ ปีบริบูรณ์ ซึ่งใบอนุญาตประกอบกิจการมีอายุ ๕ ปี สามารถตรวจสอบใบอนุญาตได้ตาม QR Code ด้านล่างของใบอนุญาต

กระทรวงสาธารณสุข
ใบอนุญาตประกอบกิจการสถานประกอบการเพื่อสุขภาพ

ใบอนุญาตเลขที่ สสจ.นศ.๐๑๗๖๕๓๙๖๕-๖๕๙๗

ใบอนุญาตฉบับนี้ให้ไว้เพื่อแสดงว่า

บริษัท มังมิศรีสุข จำกัด

ได้รับอนุญาตให้ประกอบกิจการสถานประกอบการเพื่อสุขภาพ ตามพระราชบัญญัติสถานประกอบการเพื่อสุขภาพ พ.ศ. ๒๕๕๙

โดยใช้ชื่อกฎหมายชื่อว่า บริษัท มังมิศรีสุข จำกัด

ชื่อกฎหมายจดทะเบียน (ถ้ามี) Mangmi srisuk

กิจการประเภท นวดเพื่อสุขภาพ

ตั้งอยู่เลขที่ หมู่ที่ ซอย/ตรอก ถนน

ตำบล/แขวง อำเภอ/เขต จังหวัด รหัสไปรษณีย์

ใบอนุญาตฉบับนี้ใช้ได้ถึงวันที่ เดือน พ.ศ. และให้ใช้ได้เฉพาะสถานที่ประกอบกิจการสถานประกอบการเพื่อสุขภาพที่ระบุไว้ในใบอนุญาตเท่านั้น

ให้ไว้ ณ วันที่ เดือน พ.ศ.

ตัวอย่าง

QR code

ผู้ดำเนินการประกอบกิจการ (นาย/นาง/นางสาว)
ตำแหน่ง

กระทรวงสาธารณสุข ใช้บังคับสถานประกอบการในกึ่งบริเวณนี้เป็นใบอนุญาตเฉพาะ

๒. ผู้ดำเนินการ มีใบอนุญาตเป็นผู้ดำเนินการ ซึ่งผู้ดำเนินการในกิจการการสปา และผู้ดำเนินการในกิจการการดูแลสุขภาพผู้สูงอายุหรือผู้ที่มีภาวะฟุ้งฟิง(ประเภทที่ ๒ และ ๓***) ต้องมีใบอนุญาตเป็นผู้ดำเนินการในสถานประกอบการเพื่อสุขภาพ มีอายุไม่ต่ำกว่า ๒๐ ปีบริบูรณ์ ผ่านการทดสอบและประเมินความรู้ความสามารถ และได้รับวุฒิบัตรหรือประกาศนียบัตรด้านการบริการเพื่อสุขภาพที่ได้รับบริการรับรองจากกรมสนับสนุนบริการสุขภาพ สามารถตรวจสอบใบอนุญาตได้ตาม QR Code ด้านล่างของใบอนุญาต

***กิจการการดูแลสุขภาพผู้สูงอายุ ประเภทที่ ๒ การให้บริการดูแลสุขภาพผู้สูงอายุ ที่มีการจัดกิจกรรมส่งเสริมหรือฟื้นฟูสุขภาพแก่ผู้สูงอายุ โดยจัดให้มีที่พำนักอาศัย

ประเภทที่ ๓ การให้บริการและประคับประคองผู้สูงอายุหรือผู้ที่มีภาวะฟุ้งฟิง ที่มีการจัดกิจกรรม ส่งเสริม และฟื้นฟูสุขภาพแก่ผู้สูงอายุหรือผู้ที่มีภาวะฟุ้งฟิง โดยมีการพักค้างคืน

กระทรวงสาธารณสุข
ใบอนุญาตเป็นผู้ดำเนินการในสถานประกอบการเพื่อสุขภาพ
ประเภท ชนิดเพื่อสุขภาพ

ใบอนุญาตเลขที่

ใบอนุญาตฉบับนี้ให้ไว้เพื่อแสดงว่า

นาย เสง จรุงจริง

ได้รับอนุญาตเป็นผู้ดำเนินการในสถานประกอบการเพื่อสุขภาพ ตามพระราชบัญญัติ
สถานประกอบการเพื่อสุขภาพ พ.ศ.2559

ออกให้ ณ วันที่ 12 สิงหาคม 2562

ตัวอย่าง

ผู้อำนวยการ

QR code

๓. ผู้ให้บริการ ขึ้นทะเบียนถูกต้อง ผู้ให้บริการต้องขึ้นทะเบียนเป็นผู้ให้บริการ มีอายุ
ไม่ต่ำกว่า ๑๘ ปีบริบูรณ์ และได้รับวุฒิบัตรหรือประกาศนียบัตรด้านการบริการเพื่อสุขภาพ
ที่ได้รับการรับรองจากกรมสนับสนุนบริการสุขภาพ สามารถตรวจสอบใบอนุญาตได้ตาม
QR Code ด้านล่างของใบอนุญาต

กระทรวงสาธารณสุข

ใบรับรองการขึ้นทะเบียนเป็นผู้ให้บริการในสถานประกอบการเพื่อสุขภาพ

ใบอนุญาตเลขที่

ใบรับรองฉบับนี้ให้ไว้เพื่อแสดงว่า

นางสาวสีห์ สัตย์จริง

ได้ขึ้นทะเบียนเป็นผู้ให้บริการในสถานประกอบการเพื่อสุขภาพ ตามพระราชบัญญัติ
สถานประกอบการเพื่อสุขภาพ พ.ศ. ๒๕๕๙ โดยได้รับวุฒิบัตรหรือประกาศนียบัตรด้านการบริการ
พักพิง ตามประกาศคณะกรรมการสถานประกอบการเพื่อสุขภาพ

ออกให้ ณ วันที่ 12 สิงหาคม 2562

ตัวอย่าง

ผู้อำนวยการ

QR code

๗. แนวทางการดำเนินการเฝ้าระวังสำหรับเครือข่ายฯ

จากเนื้อหาตามที่ได้กล่าวไปข้างต้นนั้น เมื่อท่านหรือเครือข่ายเฝ้าระวังได้ดำเนินการ สอดส่องดูแลหรือเฝ้าระวังเหตุที่เป็นปัญหา และได้มีการสังเกตเห็นหรือพบเจอเหตุ หรือกรณีใด ๆ ที่น่าจะเป็นประเด็นปัญหาหรืออาจก่อให้เกิดปัญหา ซึ่ง**ขัดต่อกฎหมายในเรื่องคุ้มครองผู้บริโภค ด้านบริการสุขภาพ** สามารถแจ้งเรื่องร้องเรียน/แจ้งเบาะแส/เฝ้าระวัง ดังนี้

- (๑) พบความบกพร่องของมาตรฐานการรักษาพยาบาล
- (๒) พบความบกพร่องของมาตรฐานเครื่องมือแพทย์
- (๓) พบปัญหาเกี่ยวกับระบบการให้บริการสถานพยาบาลเอกชน หรือสถานประกอบการ เพื่อสุขภาพ
- (๔) ได้รับความเดือดร้อนจากค่ารักษาพยาบาลที่ไม่เป็นธรรมในสถานพยาบาลเอกชน
- (๕) พบการโฆษณาสถานพยาบาลเอกชน หรือสถานประกอบการเพื่อสุขภาพที่โอ้อวด หลอกลวง เกินจริง หรือทำให้เข้าใจผิดไม่ว่าจะเป็นการโฆษณาโดยวิธีใด
- (๖) พบปัญหาการเปิดบริการของสถานพยาบาลเอกชนเถื่อน/สถานประกอบการ เพื่อสุขภาพเถื่อน เช่น ไม่มีใบอนุญาตให้ประกอบกิจการสถานพยาบาล/สถานประกอบการ เพื่อสุขภาพ
- (๗) พบการให้บริการของหมอเถื่อน/หมอนวดเถื่อน/บริการแอบแฝง เช่น ไม่มีใบอนุญาต เป็นผู้ให้บริการ นวดแอบแฝง
- (๘) พบการเปิดให้บริการของกิจการการดูแลผู้สูงอายุหรือผู้มีภาวะพึ่งพิงที่ไม่มีใบอนุญาต ให้ประกอบกิจการ หรือไม่มีมาตรฐานด้านสถานที่ ความปลอดภัย และการให้บริการ
- (๙) อื่น ๆ



หากพบปัญหาดังกล่าว ให้ประชาชน เครือข่ายฯ หรือหน่วยงานที่เกี่ยวข้องดำเนินการ
ส่งเรื่องหรือประเด็นรายงานไปยังหน่วยงานที่รับผิดชอบ ซึ่งมีช่องทางการรับเรื่อง ดังนี้

ในส่วนภูมิภาค เขตสุขภาพที่ ๑๐

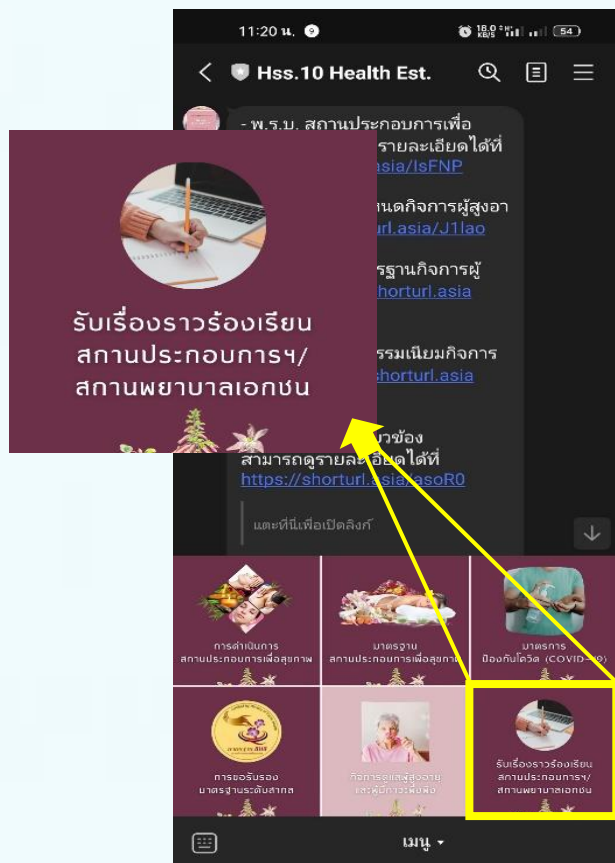
(เขตพื้นที่ จ.อุบลราชธานี จ.ศรีสะเกษ จ.มุกดาหาร จ.ยโสธร และ จ.อำนาจเจริญ)

(๑) line official account (เขตสุขภาพที่ ๑๐)

ขั้นตอนที่ ๑ เพิ่มเป็นเพื่อนที่ ID : LINE >> @433pjgzs หรือสแกน QR Code



ขั้นตอนที่ ๒ เลือกเมนู “รับเรื่องราวร้องเรียน สถานประกอบการฯ/สถานพยาบาล”
จากนั้นทำการกรอกข้อมูลลงในแบบฟอร์มรับเรื่องร้องเรียน



>>

(๒) Website ศูนย์สนับสนุนบริการสุขภาพที่ ๑๐

ขั้นตอนที่ ๑ เข้าสู่ Website >> do10.hss.moph.go.th:8081

ขั้นตอนที่ ๒ เลือกหัวข้อ “ศูนย์รับเรื่องร้องเรียนกรม สบส.”

ลิงก์อื่น ๆ ที่เกี่ยวข้อง

ศูนย์รับเรื่องร้องเรียน กรม สบส.	แบบสำรวจความพึงพอใจของผู้ใช้บริการ
อาสาสมัครประจำครอบครัว (อสค.)	ขอชี้แจงเหตุนิติสนา
Smart Office 63 Smart Office 64 Smart Office 65	โปรแกรมบริหารงาน สบส.10 (ฉุกเฉิน)

ขั้นตอนที่ ๓ เลือกหัวข้อ “แบบฟอร์มรับเรื่องร้องเรียน (สำหรับประชาชน)”



ขั้นตอนที่ ๔ ทำการกรอกข้อมูลลงในแบบฟอร์มรับเรื่องร้องเรียน/ร้องทุกข์ ตามแบบฟอร์ม และแนบไฟล์เอกสาร ให้ครบถ้วน

(๓) E-Mail และไปรษณีย์ ถึงศูนย์สนับสนุนบริการสุขภาพที่ ๑๐ หรือเดินทางมาด้วยตนเอง

- E-Mail >> health.hss๑๐@gmail.com (แบบฟอร์มในหน้า ๒๘,๒๙)
- ที่อยู่ ศูนย์สนับสนุนบริการสุขภาพที่ ๑๐ ๔๑๔ ถ.โรงเรียนอุบลปัญญานุกูล ต.ขามใหญ่ อ.เมือง จ.อุบลราชธานี ๓๔๐๐๐ (แบบฟอร์มในหน้า ๒๘,๒๙)
- โทร. ๐ ๔๕๒๕ ๑๗๔๙ ต่อ ๑๑๗ (กลุ่มคุ้มครองผู้บริโภคด้านบริการสุขภาพ)

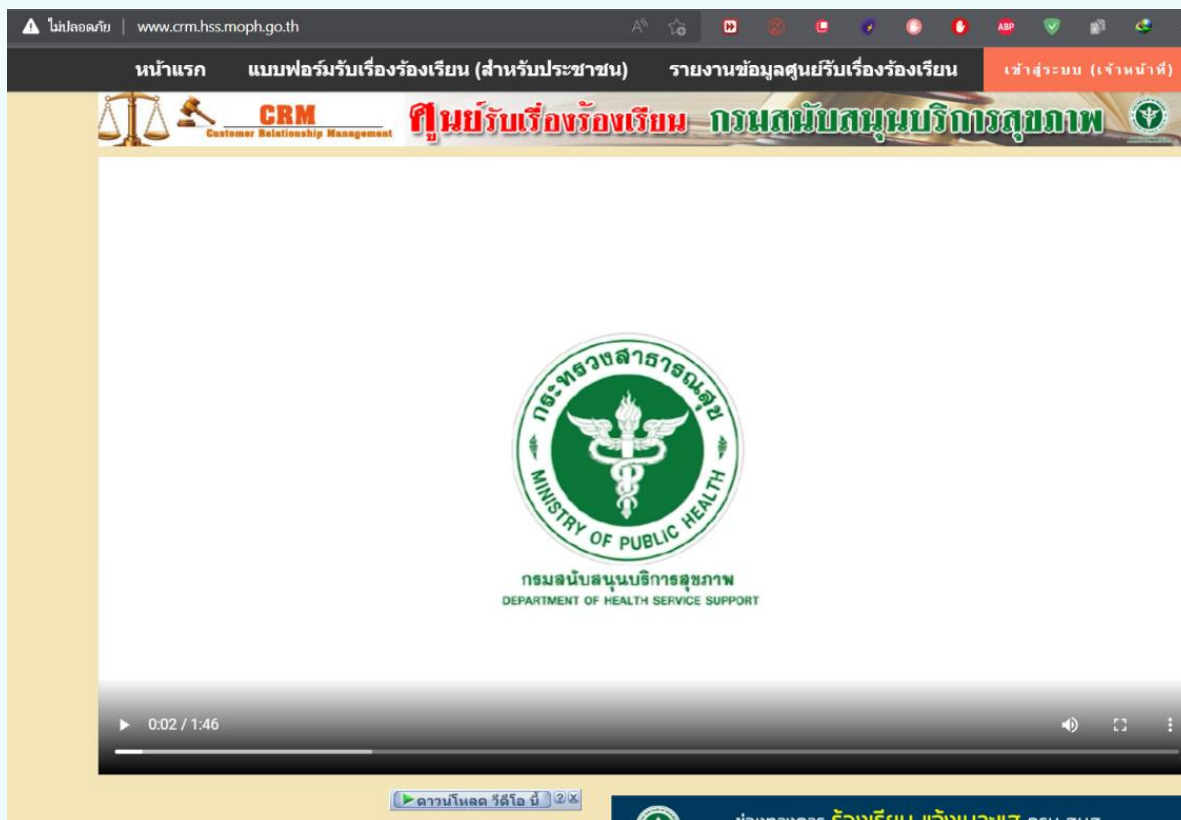
(๔) สำนักงานสาธารณสุขจังหวัด ณ สถานพยาบาล หรือ สถานประกอบการ เพื่อสุขภาพ ที่ตั้งอยู่

ส่วนกลาง

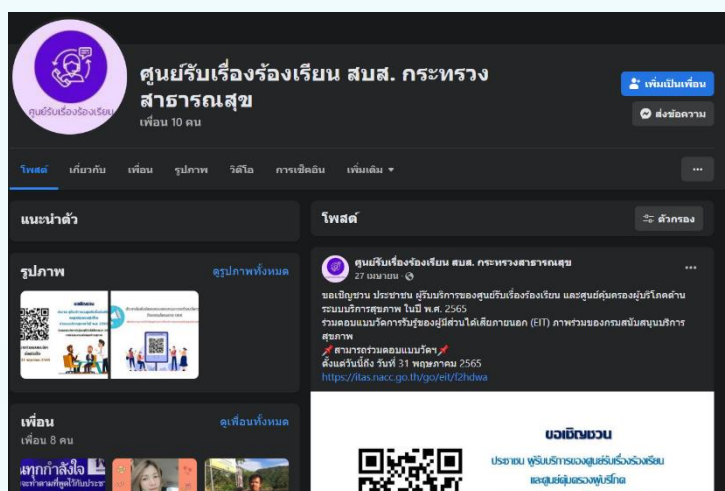
(๑) สายด่วนกรมสนับสนุนบริการสุขภาพ Call Center ๑๔๒๖

(๒) ศูนย์รับเรื่องร้องเรียน กรมสนับสนุนบริการสุขภาพ โทร. ๐ ๒๑๙๓ ๗๐๕๗

(๓) Website >> www.crm.hss.moph.go.th



(๔) Facebook >> ศูนย์รับเรื่องร้องเรียน สบส. กระทรวงสาธารณสุข



➤ **การแจ้งเบาะแส** ให้ระบุรายละเอียด ดังนี้ /หรือแนบแบบฟอร์มการแจ้งเบาะแสแบบไม่ระบุตัวตน (แบบฟอร์มในหน้า ๒๙)

- (๑) ชื่อ-นามสกุล (ผู้แจ้งจะระบุตัวตนหรือไม่ก็ได้)
- (๒) ที่อยู่ และหมายเลขโทรศัพท์ (ผู้แจ้งจะระบุหรือไม่ระบุก็ได้)
- (๓) ชื่อบุคคล/ชื่อสถานพยาบาลเอกชน/ชื่อสถานประกอบการเพื่อสุขภาพ/กิจการ การดูแลผู้สูงอายุฯ ที่ต้องการแจ้งเบาะแส
- (๔) ที่อยู่ของสถานพยาบาลเอกชน/สถานประกอบการเพื่อสุขภาพ/กิจการการดูแล ผู้สูงอายุฯ ที่ต้องการแจ้งเบาะแส
- (๕) เรื่องที่ต้องการแจ้งเบาะแส/ปัญหา/ความเดือดร้อน
- (๖) ความประสงค์ของผู้แจ้งเบาะแส
- (๗) หลักฐาน/ภาพถ่าย หรือเอกสารต่าง ๆ

➤ **การแจ้งเรื่องร้องเรียน** ให้ระบุรายละเอียด ดังนี้ /หรือแนบแบบฟอร์มบันทึกการรับ เรื่องราวร้องเรียน (แบบฟอร์มในหน้า ๒๘)

- (๑) ชื่อ-นามสกุล/วัน เดือน ปีเกิด/หมายเลขบัตรประจำตัวประชาชนของผู้ร้องเรียน
- (๒) ที่อยู่ปัจจุบันที่สามารถติดต่อได้ และหมายเลขโทรศัพท์ ของผู้ร้องเรียน
- (๓) ชื่อ-ที่อยู่ บุคคล/สถานพยาบาลเอกชน/สถานประกอบการเพื่อสุขภาพ/กิจการ การดูแลผู้สูงอายุฯ ที่ต้องการร้องเรียน
- (๔) รายละเอียดเรื่องร้องเรียน และวัตถุประสงค์ของผู้ร้องเรียน
- (๕) หลักฐานการร้องเรียน ประกอบด้วย
 - หนังสือมอบอำนาจ (กรณีมอบอำนาจให้ร้องเรียนแทน)
 - สำเนาบัตรประชาชนของผู้ร้องเรียน / ผู้ร้องเรียนแทน
 - ภาพถ่าย (กรณีได้รับความเสียหาย โปรดแนบภาพถ่ายประกอบ)
 - สำเนาใบเสร็จรับเงิน (กรณีเรียกค่ารักษาพยาบาลคืน)

แบบฟอร์มบันทึกการรับเรื่องร้องเรียน



ศูนย์สนับสนุนบริการสุขภาพที่ ๑๐ กรมสนับสนุนบริการสุขภาพ โทรศัพท์ ๐ ๔๕๒๕ ๑๗๔๙ ต่อ ๑๑๗
E - mail : health.hss๑๐@gmail.com

วันที่.....เดือน.....พ.ศ.....

ผู้ร้องเรียนชื่อ - นามสกุล :

หมายเลขบัตรประจำตัวประชาชน :

หมายเลขโทรศัพท์ : E-mail :

ที่อยู่ :

เรื่อง :

หน่วยงาน/บุคคล (ที่ถูกร้องเรียน) :

รายละเอียดของการร้องเรียน :

ข้าพเจ้า (นาง/นางสาว/นาย)

วัตถุประสงค์ของผู้ร้องเรียน (ต้องการให้หน่วยงานช่วยเหลือหรือแก้ไขปัญหา) :

พร้อมนี้ข้าพเจ้าได้แนบเอกสารหลักฐานต่าง ๆ มาด้วยคือ

๑. สำเนาบัตรประชาชน (ต้องมี) จำนวน ฉบับ
๒. ภาพถ่ายสภาพปัญหาการร้องเรียน (ถ้ามี) จำนวน ฉบับ
๓. เอกสารอื่น ๆ ที่เกี่ยวข้อง จำนวน ฉบับ
๔. หนังสือมอบอำนาจ (กรณีมอบอำนาจ) พร้อมสำเนาบัตรประชาชนของผู้มอบอำนาจและผู้รับมอบอำนาจ จำนวน ฉบับ

ขอแสดงความนับถือ

(ลงชื่อ)..... ผู้ร้องเรียน

(.....)



ดาวน์โหลดแบบฟอร์มได้ที่นี้

แบบฟอร์มบันทึกการแจ้งเบาะแส (แบบไม่ระบุตัวตน)



ศูนย์สนับสนุนบริการสุขภาพที่ ๑๐ กรมสนับสนุนบริการสุขภาพ โทรศัพท์ ๐ ๔๕๒๕ ๑๗๔๙ ต่อ ๑๑๗
E - mail : health.hss๑๐@gmail.com

วันที่.....เดือน.....พ.ศ.....

รายละเอียดของการกระทำผิด :

.....

.....

.....

.....

.....

.....

.....

.....

วัตถุประสงค์ของการแจ้งเบาะแส :

.....

.....

.....

.....

.....

.....

.....

.....

หลักฐานที่เกี่ยวข้อง (เช่น ภาพถ่าย, ข้อมูลที่คุยกับผู้ทำความผิด, เอกสารต่าง ๆ)

- ๑.
- ๒.
- ๓.
- ๔.
- ๕.



หมายเหตุ :

.....

.....

